

Համաշխարհային տնտեսության վերջին զարգացումները եւ դրանով պայմանավորված՝ հարկային համակարգի զարգացման հիմնահարցերը ներկայում բազմաթիվ երկրների կառավարությունների ուշադրության կենտրոնում են: Այս ոլորտի հիմնահարցերով են զբաղվում նաեւ մի շարք հանձնաժողովներ, կազմակերպություններ ու ասոցիացիաներ, որոնք բարձրացնում են ոլորտում առկա խնդրահարույց հարցերը, ներկայացնում իրենց առաջարկները, լուծման տարբերակները՝ առավել կատարյալ հարկային դաշտ, վճարումների համակարգ, պարզեցված օրենսդրություն, քիչ ժամանակատար գործընթացներ, հարկային չնվազող մուտքեր ունենալու համար: Այս խնդիրների լուծման համատեքստում է հարկավոր փնտրել հարկային քաղաքականության արդյունավետության բարձրացման հիմքեր ու փորձել մշակել ճգնաժամային իրավիճակներում արդյունավետ գործող ռազմավարություն:

Թեպետ հարկ է նշել նաեւ, որ հարկային ոլորտի զարգացման ռազմավարության տրամաբանությունը չպետք է կառուցվի միայն ճգնաժամային իրավիճակների վրա, այլեւ առավել երկարաժամկետ բնույթ պետք է ունենա՝ նախատեսելով նաեւ տնտեսական հնարավոր ցնցումները, եւ պետք է ապահովվի ճկունություն առանձին իրավիճակներում քաղաքականության սցենարային անցումների ու փոփոխությունների համար:

Հայաստանի տնտեսության հարկային համակարգում եւ հարկային մուտքերի բնագավառում տեղ գտած տեղաշարժերը բավական մեծ դժվարություններ առաջացրին, որոնք անհրաժեշտ է ուսումնասիրել եւ վերլուծել: Ուսումնասիրելով տեղի ունեցած տեղաշարժերը՝ կարելի է նաեւ դուրս բերել հիմնական խոչընդոտները, հարկային համակարգում առկա թերությունները, փորձել առաջարկել մուտքումներ ու թերությունների վերացման ուղիներ:

Համաշխարհային ֆինանսատնտեսական ճգնաժամի ազդեցություններն աշխարհում առավել մեծ չափով սկսել են զգալ 2008թ. վերջին եռամսյակում, իսկ Հայաստանի տնտեսության վրա դրանք ազդեցին 2009թ. սկսած:

Այդուսակ 1-ում ներկայացված են ՀՀ պետական բյուջեի մուտքերն ապահովող հարկային եկամուտները: Տվյալների ուսումնասիրությունից ակնհայտ է դառնում, որ 2009թ. սկսած, 2008թ. նույն ժամանակաշրջանի համեմատ, կտրուկ նվազել են գրեթե բոլոր հարկատեսակների գծով հավաքագրումները, ինչի արդյունքում բավական բարդ իրավիճակում են հայտնվել հարկաբյուջետային քաղաքականություն իրականացնող մարմինները:

Ամբողջ 2009թ. ընթացքում հարկային եկամուտները նվազել են, տնտեսությունն ամենաստորին կետում է եղել հարկային եկամուտների հավաքագրման առումով 2009թ. մայիսին, քանի որ հարկային եկամուտները գրեթե 20%-ով նվազել են,

իսկ 2009թ. վերջի դրությամբ դրանք եղել են 2008թ. դեկտեմբեր ամսում կատարված հավաքագրումների 84.1%-ի սահմաններում: Ստացվում է այնպես, որ ձեռնարկությունները եւ տնային տնտեսությունները հայտնվել են բավական բարդ իրավիճակում, որում կհամոզվենք՝ ուսումնասիրելով առանձին հարկատեսակների հավաքագրումներում տեղի ունեցած տեղաշարժերը: Յուրահատուկ համադրություն կարող է ստացվել, եթե հարկային եկամուտների հավաքագրման եւ ՀՆԱ-ի կամ տնտեսական անկման ցուցանիշները փորձենք համարել՝ ըստ ժամանակաշրջանների: Այսինքն՝ նման համադրությամբ կարելի է գտնել հարկային եկամուտների անկման եւ տնտեսական անկման միջեւ գոյություն ունեցող փոխառնչությունները:

Փորձելով ներկայացնել համաշխարհային ֆինանսատնտեսական ճգնաժամի ազդեցությունները ՀՀ տնտեսության եւ հարկային եկամուտների վրա՝ ստացվել է բավական հետաքրքիր պատկեր: 2008թ. ճգնաժամի սկզբնական շրջանում ՀՀ տնտեսության մեջ փոփոխություններն այնքան էլ կտրուկ չեն եղել, իսկ տարեկան տնտեսական աճը կազմել է 6.8%: Տնտեսությունն անկում է արձանագրել՝ սկսած 2009թ. սկզբից 2009թ. տարեվերջ ժամանակահատվածում: Ստացվում է, որ Հայաստանի տնտեսական անկման պարբերաշրջանի հատակին հասնելու ժամանակաշրջանը եղել է բավական երկար, որի ընթացքում ՀՆԱ-ի աճի եւ անկման միջակայքը եղել է բավական մեծ ու կազմել մոտ 30%: 2008թ. արձանագրված 6.8% ՀՆԱ-ի հավելածն ապահովվել է տարվա 9 ամիսներին ապահովված աճի հաշվին: Հակառակ պարագայում այն եւս բավական ցածր մակարդակի վրա կլիներ: ՀՆԱ-ի ամենամեծ կամ կտրուկ անկման տիրույթը 2009թ. հունվարից մայիս ընկած ժամանակահատվածն է, այսինքն՝ մոտ 23% անկման միջակայքը վերոնշյալ 30%-ից բաժին է ընկնում այս ամիսներին: Այնուհետեւ նկատվել է հարաբերական կայունություն, իսկ հուլիս, օգոստոս եւ սեպտեմբեր ամիսներին տնտեսությունը մոտեցել է անկման առավելագույն կետին՝ 81.5%, եւ միայն հոկտեմբերի սկզբի դրությամբ նկատվել են տնտեսական ակտիվության առաջին նշանները: Իսկ արդեն տարեվերջին ցուցանիշը հասել է 85.6%-ի, եւ անկումը կազմել է -14.4%:

Հետաքրքիր է, որ միջազգային տարբեր կազմակերպություններ տարբեր ժամանակահատվածներում փորձել են կանխատեսել Հայաստանի ՀՆԱ-ի անկման միտումները, սակայն դրանք որոշակի շեղումներ են ունեցել եւ հիմնականում ավելի բարձր անկման տեմպեր են կանխատեսվել:

2010թ. սկսած՝ տնտեսության զարգացման տեմպերը որոշակիորեն փոփոխվել են, եւ տնտեսական աճի դրական միտումներ են նկատվում նախորդ տարվա նույն ժամանակաշրջանի նկատմամբ, քանի որ հունվար ամսին տնտեսական

ՀԱՅԱՍՏԱՆԻ ՀԱՆՐԱՊԵՏՈՒԹՅԱՆ ՀԱՐԿԱՅԻՆ ԵԿԱՄՈՒՏՆԵՐԻ ՓՈՓՈԽՈՒԹՅԱՆ ՄԻՏՈՒՄՆԵՐԸ ՃԳՆԱԺԱՄԻ ՊԱՅՄԱՆՆԵՐՈՒՄ

Ատենախոսության թեմա՝
Հայաստանի Հանրապետության
հարկային ռազմավարության
զարգացման գերակայությունները

Գիտական ղեկավար՝
Յուրի ՍՈՒՎԱՐՅԱՆ
Տնտեսագիտության դոկտոր,
պրոֆեսոր

Արմեն
ՍԱՐԳՍՅԱՆ
ՀՀ ԳԱԱ
տնտեսագիտության
ինստիտուտի
ասպիրանտ



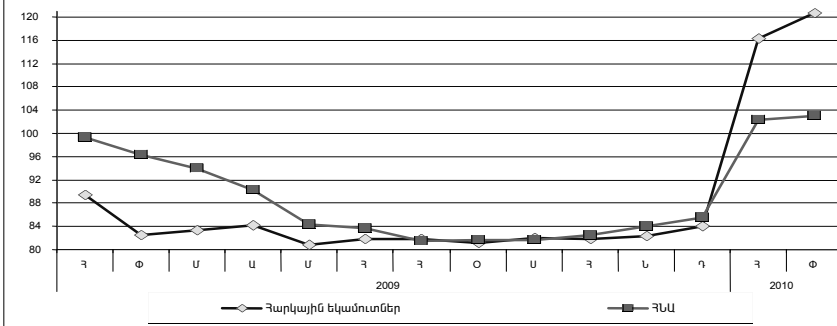
ՀՀ պետական բյուջեի հարկային եկամուտները (Նախորդ տարվա նույն ժամանակաշրջանի նկատմամբ %)¹

Աղյուսակ 1.

	2009												2010	
	Հ	Փ	Մ	Ա	Մ	Հ	Հ	Օ	Ս	Հ	Ն	Դ	Հ	Փ
Հարկային եկամուտներ, այդ թվում՝	89.4	82.5	83.3	84.2	80.8	81.8	81.9	81.2	82.0	81.8	82.3	84.1	116.3	120.7
Ավելացված արժեքի հարկ	87.3	78.3	79.9	77.8	71.7	74.0	74.9	75.5	76.3	75.4	77.2	79.8	120.5	122.4
Շահութահարկ	88.4	79.1	79.2	94.5	97.2	97.3	97.0	95.3	96.8	98.7	96.2	94.9	117.8	127.2
Եկամտահարկ	115.2	115.8	111.4	110.6	107.9	112.6	112.0	108.8	109.9	111.1	111.9	112.0	143.8	140.3
Ալցիդային հարկ	98.8	94.7	92.4	96.0	93.9	91.4	92.3	90.9	89.6	91.6	90.2	93.2	108.9	109.9
Գույքահարկ	22.2	36.4	36.4	75.0	53.3	50.0	50.0	45.0	50.0	54.5	42.9	60.7	600.0	300.0
Հողի հարկ	83.3	214.3	166.7	148.4	94.3	87.0	91.3	108.5	130.5	137.0	135.7	125.0	240.0	86.7
Մաքսատուրք	131.3	100.5	99.2	89.4	77.1	76.7	70.4	68.7	67.5	65.4	64.8	67.3	79.0	90.3
Հաստատագրված վճարներ	116.3	122.7	124.5	122.9	123.3	121.7	122.2	117.8	116.6	115.2	113.2	112.1	111.5	104.1
Բնական պաշարների օգտագործման եւ շրջակա միջավայրի պահպանման համար վճարներ	54.3	63.2	52.2	53.9	55.0	52.3	51.0	47.3	50.9	55.1	62.3	61.4	121.5	145.4
Պարզեցված հարկ	33.7	27.4	20.6	17.1	14.2	11.7	9.9	8.5	7.5	6.6	5.6	4.9	1.3	0.9
Այլ հարկային եկամուտներ	33.6	27.5	36.3	34.0	37.4	35.0	39.0	39.0	43.8	48.2	47.1	49.2	99.0	133.2

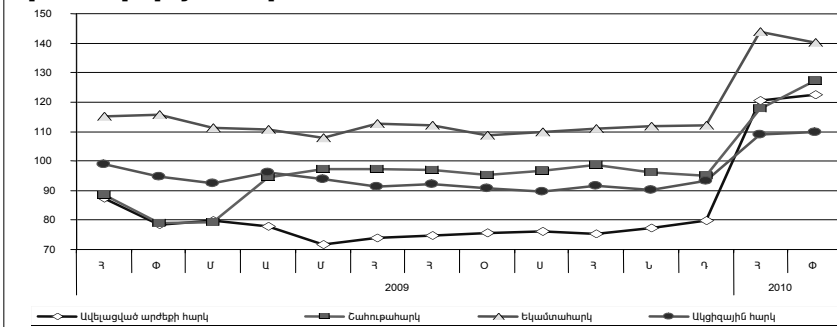
ՀՆԱ-ի եւ հարկային եկամուտների անկման համեմատական միտումները ճգնաժամի պայմաններում

Գծապատկեր 1.



Հիմնական հարկատեսակների միտումները ճգնաժամի պայմաններում

Գծապատկեր 2.



աճը կազմել է 102.4%, փետրվարին՝ 103.1%, իսկ մարտին՝ 105.5%: Այսինքն՝ տնտեսության մեջ դրական միտումներ նկատվում են, իսկ դա անմիջական ազդեցություն է թողնում հարկային եկամուտների հավաքագրման միտումների փոփոխության վրա:

2009թ. փետրվարից սկսած՝ հարկային եկամուտները մինչև օգոստոս ընկած ժամանակահատվածում ունեցել են անկման միտում 89.4%-ից հասնելով 81.2%, այնուհետև որոշակի դրական միտումներ են նկատվել մինչև 2009թ. դեկտեմբեր ընկած ժամանակահատվածում: 2010թ. հունվար եւ փետրվար ամիսներին հարկային եկամուտները համապատասխանաբար ավելացել են 116.3% եւ 120.7%-ով:

Իհարկե՝ համադրությունը ցույց է տալիս, որ ճգնաժամի սկզբնական շրջանում ՀՆԱ-ի անկման տեմպերը գերազանցել են հարկային եկամուտների անկման տեմպերը, այնուհետ դրանք հավասարվել են եւ անկման տեմպերով շատ մոտ են եղել հատկապես 2009թ. հունվար-հոկտեմբեր ամիսների ընթացքում: 2009թ. տարեվերջին ՀՆԱ-ն աճի տեմպերով գերազանցել է հարկային եկամուտների աճի տեմպերը: Ստացվում է, որ տնտեսական պարբերաշրջանի անկման ստորին կետում

հարկային եկամուտների եւ ՀՆԱ-ի անկման տեմպերը եղել գրեթե նույն չափով, իսկ անկման եւ վերականգնման միջակայքերում ՀՆԱ-ն գերազանցել է հարկային եկամուտները:

Պատկերը կտրուկ փոխվել է 2010թ. սկզբին եւ ՀՆԱ-ն կրկին աճի տեմպերով խիստ ետ է մնացել հարկային եկամուտների աճի տեմպերից, այսինչ նման երեւոյթ միայն նկատվել էր 2009թ. հունվար եւ սեպտեմբեր ամիսներին:

Այստեղ կարող ենք անել հետեւյալ եզրակացությունները. ճգնաժամի կամ տնտեսության անկման ստորին կետում գտնվելու պարագայում հարկային եկամուտների ՀՆԱ-ի տեմպերը գերազանցելու հիմնավորումը կա՛մ պայմանավորված է այն բանով, որ ձեռնարկությունները դեռեւս չեն հասցրել արձագանքել տնտեսության անկմանը, կա՛մ այն, որ հարկային կոշտ վարչարարության հաշվին հնարավոր է եղել հավաքագրել ավելի շատ միջոցներ: Ի դեպ՝ հարկային եկամուտների անկման ստորին կետն ամսական կտրվածքով տարբերվում է ՀՆԱ-ի անկման ստորին կետից, քանի որ հարկային եկամուտների անկումը 2009թ. մարտ ամսին է կազմել 80.8%, իսկ ՀՆԱ-ի անկման ստորին կետը հունիսին է 81.5% ցուցանիչով:

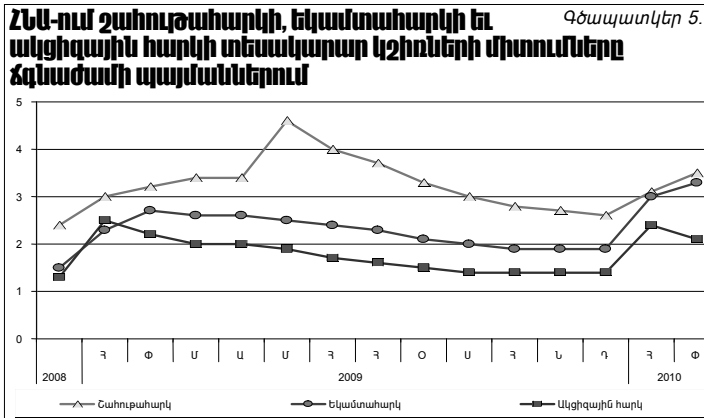
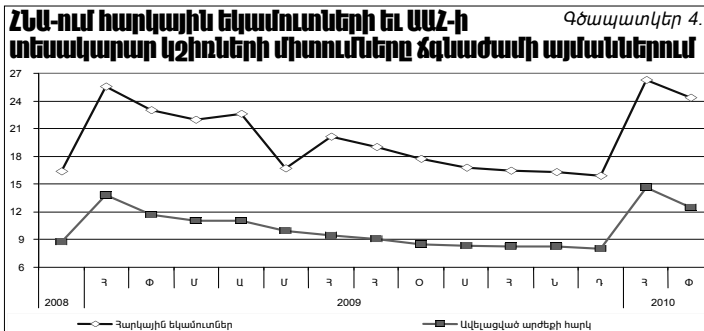
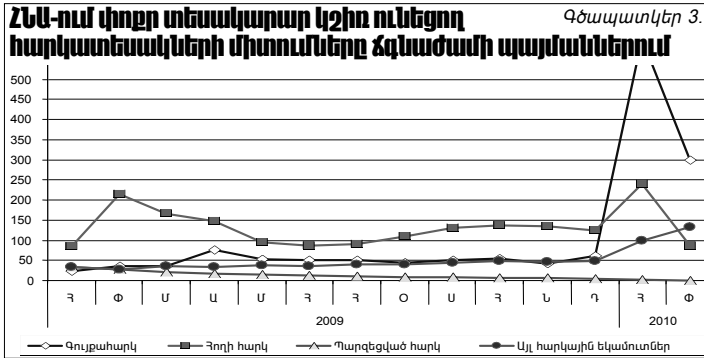
Հարկային եկամուտների կառուցվածքային վերլուծության համար նպատակահարմար ենք համարում կատարել մեկ պայմանական բաժանում՝ էլեւելով ՀՆԱ-ի մեջ առանձին հարկատեսակների ունեցած տեսակարար կշիռը: Առաջին խումբը նպատակահարմար ենք համարում կազմել ավելացված արժեքի հարկի, շահութահարկի, եկամտահարկի եւ ակցիզային հարկի հիման վրա, իսկ երկրորդ խմբում կընդգրկենք մնացած հարկային եկամուտները՝ գույքահարկ, հողի հարկ եւ այլն:

Բավական հետաքրքիր է հարկային եկամուտների առանձին հարկատեսակների միտումների ուսումնասիրությունը, ինչպես նաեւ առանձին հարկատեսակների միտումների փոփոխությունները ճգնաժամի պայմաններում: Հարկ ենք համարում նշել, որ առաջին չորս հարկատեսակներից երեքը՝ եկամտահարկը, շահութահարկը եւ

ԱՎՀ-ն, չեն գերազանցել նախորդ տարվա հավաքագրումների կամ 100%-ի սահմանը: Միայն եկամտահարկն է, որ ավերոջ 2009թ. ընթացքում ունեցել է աճի միտում, ստացվում է՝ ճգնաժամի պայմաններում ՀՀ-ում եկամուտները ոչ թե կրճատվել են, այլ ավելացել, ինչի արդյունքում էլ եկամտահարկի գծով հավաքագրումների աճ է արձանագրվել:

Այստեղ կան տրամաբանական մի շարք եզրակացություններ. կա՛մ տեղի է ունեցել իսկապես բնակչության եկամուտների աճ, կա՛մ թաքցված եկամուտների բացահայտում, կա՛մ էլ առանձին հարկատեսակների մեջ կառուցվածքային տեղաշարժ, եւ առավել մեծ չափով դրանք արտահայտվել են եկամտահարկի տեսքով:

Ամենամեծ անկում տնտեսության մեջ նկատվել է ԱՎՀ-ի գծով, իսկ անկման ստորին կետը եղել է 2009թ. մարտ ամսին՝ 71.7% ցուցանիչով, որից հետո նկատվել է ԱՎՀ-ի գծով հավաքագրումների դանդաղ աճ, եւ 2009թ. վերջին այն հասել է 79.8%-ի, սակայն, մինչնույն է, 2009թ. ընթացքում ԱՎՀ-ն դիտարկվող՝ մեծ տեսակարար կշիռ ունեցող չորս հարկատեսակներից անկման ամենամեծ տեմպերը ունեցողն է, իսկ եթե



Հարկային եկամուտների տեսակարար կշիռը ՀՆԱ-ում (%)² Աղյուսակ 2.

	2008	2009												2010	
		Գ	Փ	Մ	Ա	Մ	Հ	Յ	Յ	Օ	Ս	Հ	Ն	Դ	Ֆ
Հարկային եկամուտներ, այդ թվում՝	16.4	25.6	23.0	22.0	22.6	16.7	20.1	19.0	17.7	16.8	16.5	16.3	15.9	26.3	24.4
Ավելացված արժեքի հարկ	8.7	13.8	11.7	11.0	11.0	9.9	9.4	9.0	8.5	8.3	8.2	8.2	8.0	14.6	12.5
Շահութահարկ	2.4	3.0	3.2	3.4	3.4	4.6	4.0	3.7	3.3	3.0	2.8	2.7	2.6	3.1	3.5
Եկամտահարկ	1.3	2.3	2.7	2.6	2.6	2.5	2.4	2.3	2.1	2.0	1.9	1.9	1.9	3.0	3.3
Անցիզային հարկ	0.2	0.0	0.0	0.0	0.3	0.0	0.0	0.0	0.0	0.0	0.0	0.0	0.0	0.0	0.0
Գույքահարկ	0.1	0.0	0.0	0.0	0.1	0.0	0.0	0.0	0.0	0.0	0.0	0.0	0.0	0.0	0.0
Հողի հարկ	0.1	0.0	0.0	0.0	0.0	0.0	0.0	0.0	0.0	0.0	0.0	0.0	0.0	0.0	0.0
Մաքսատուրք	1.0	2.0	1.5	1.4	1.4	1.2	1.1	1.0	0.9	0.8	0.8	0.8	0.8	1.4	1.2
Հաստատագրված վճարներ	0.6	1.1	1.1	1.1	1.1	1.1	1.0	0.9	0.8	0.8	0.8	0.7	0.7	1.1	1.0
Ընկերային պաշարների օգտագործման և շրջակա միջավայրի պահպանման համար վճարներ	0.3	0.3	0.3	0.2	0.2	0.2	0.2	0.2	0.2	0.2	0.2	0.2	0.2	0.4	0.3
Պարզեցված հարկ	0.2	0.2	0.1	0.1	0.1	0.0	0.0	0.0	0.0	0.0	0.0	0.0	0.0	0.0	0.0
Այլ հարկային եկամուտներ	0.6	0.4	0.3	0.3	0.4	0.3	0.3	0.3	0.3	0.3	0.3	0.3	0.3	0.4	0.4

հաշվի առնենք նաև, որ այն ՀՆԱ-ի մեջ ամենամեծ տեսակարար կշիռն ունի, կարելի է պատկերացնել, թե ԱԱՀ-ի նվազման արդյունքում որքան է տուժել տնտեսությունը:

2010թ. սկզբի դրությամբ ԱԱՀ-ի դիրքերը բավական բարելավվել են. հավաքագրումների աճի բարձր տեսակետ են արձանագրվել հունվարի և փետրվար ամիսներին՝ կազմելով համապատասխանաբար 120.5% և 122.4%, իհարկե՝ չպետք է մոռանալ, որ դա 2009թ. նույն ժամանակաշրջանի 87.3% և 78.3% անկման ֆոնի վրա այնքան էլ մեծ ցուցանիշ չէ, և 2008թ. նույն ժամանակաշրջանի 100%-անոց մակարդակին դեռևս մոտենալ է հարկավոր:

Հաջորդ հարկատեսակը, որի միտումները ես հետաքրքիր են, շահութահարկն է: 2009թ. սկզբից սկսած՝ առաջին եռամս-

յակում շահութահարկի գծով կատարվող հավաքագրումները կտրուկ անկում են ապրել, իսկ ստորին կետում եղել են փետրվարի և մարտ ամիսներին՝ կազմելով համապատասխանաբար 79.1% և 79.2%, այնուհետ միտումները վերականգնվել են՝ տատանվելով 94-98% միջակայքում, իսկ առավելագույն ցուցանիշ արձանագրվել է հոկտեմբեր ամսին՝ կազմելով 98.7%: Այս հարկատեսակի գծով 2010թ. ես դրական միտումներ են արձանագրվել. առաջին երկու ամսվա ընթացքում աճի տեսակետը հասել է 117.8%-ի և 127.2%-ի: Կարելի է, իհարկե, դա պայմանավորել նաև նախորդ տարվա նույն ժամանակաշրջանում դրանց անկման ստորին կետի համեմատությամբ, սակայն հենց այն հանգամանքը, որ իրավաբանական անձինք, այսինքն՝ ձեռնարկությունների մեծ մասը մեկ տարի առաջ տնտեսական շատ ծանր դրության մեջ, արդեն կարողանում են դուրս գալ ճգնաժամային իրավիճակից, իսկ հարկային մուտքերը սկսում են ավելանալ:

Անցիզային հարկի դիմամիկան հարաբերակալորեն կայուն է, այն տատանվել է ավելի նեղ միջակայքում, իսկ անկման ստորին կետը եղել է 2009թ. սեպտեմբեր ամսին՝ կազմելով 89.6%: Հետաքրքիր մեկ համադրություն էս. վերոնշյալ չորս հիմնական հարկատեսակների անկման կետերը գրեթե չեն համընկնում ժամանակագրական տեսանկյունից, բացառությամբ եկամտահարկի և ԱԱՀ-ի, որոնք երկուսն էլ ամենացածրը եղել են 2009թ. մայիսին:

Այս համադրությունից կարելի է որոշ եզրակացություններ անել. կառուցվածքային տեղաշարժերը ճգնաժամային իրավիճակում եղել են հոգուտ ուղղակի հարկերի, և անուղղակի հարկերը կորցրել են իրենց դիրքերը, այսինքն՝ «առողջ» տնտեսությունը պետք է հիմնվի ուղղակի հարկերի վրա, իսկ անուղղակի հարկերը տնտեսության համար կայունարարներ չեն, իսկ տնտեսության պարբերաշրջանային զարգացումները ավելի հեշտ է կարգավորել ուղղակի հարկերի միջոցով, քանի որ տնտեսության ցնցումներին առաջին հերթին արձագանքում են այն հարկատեսակները, որոնք պայմանավորված են տնտեսության զարգացմամբ, իսկ անուղղակի հարկերը մեծամասամբ տնտեսական գործունեության արդյունքում ձեռավորված հարկեր չեն, այդ իսկ պատճառով ՀՀ տնտեսության մեջ առաջին հարվածը կրեցին այդ հարկատեսակները, իսկ պետական բյուջեի մուտքերն ամենաշատը նվազեցին ԱԱՀ-ի գծով:

Հաջորդ խումբ հարկային եկամուտները, որոնք ցանկանում ենք ուսումնասիրել, ՀՆԱ-ում շատ փոքր տեսակարար կշիռ են կազմում, միայն հաստատագրված վճարները և մաքսատուրքերն են, որ գերազանցում են ՀՆԱ-ի 1%-ը, այն էլ միայն որոշ ժամանակահատվածներում:

Նախ նշենք, որ «Պարզեցված հարկի մասին» ՀՀ օրենքը 2009թ. հունվարի 1-ից ուժը կորցրել է, այդ իսկ պատճառով պարզեցված հարկի գծով կատարվող վճարումները դիմամիկ կերպով նվազել են: Այս հարկատեսակի գծով մուծումները պայմանավորված են եղել գույքային ունեցող պարտքերով: Այնուհետև 2009թ. ընթացքում դրանք 33.7%-ից իջել են 4.9%-ի, իսկ 2010թ. հունվարին կազմել են 1.3%, փետրվարին 0.9%, այսինքն՝ դրանք չեն գումարներ են այժմ կազմում: Հետաքրքիր է նաև, որ ամբողջ 2009թ. ընթացքում դիմամիկ կերպով աճ է արձանագրվել նաև այլ հարկային եկամուտների գծով. դրանք 33.6%-ից հասել են 49.2%-ի, իսկ 2010թ. առավել կտրուկ աճի միտումներ են նկատվել (99.9% և 133.2%) հունվարի և փետրվար ամիսների դրությամբ:

Հողի հարկի գծով հավաքագրումները կենտրոնացված են հաշվետու տարվա առաջին երկրորդ ամիսներում, 2009թ. փետրվարին դրանք կազմել են 214.3%, իսկ 2010թ. հունվարին՝ 240%: Այստեղ տրամաբանություն կա. նախ՝ հավաքագրումների օրենքով սահմանված ժամկետով է պայմանավորված

այս երեւոյթը, մյուս կողմից՝ 2009թ. դրանք ավելի շատ եղել են փետրվար ամսին, քանի որ ճգնաժամը սկիզբ առնելուն պես հիմնականում հողի հարկ վճարող գյուղացիներն այնքան էլ շատ միջոցներ չեն ունեցել, և վճարումները կատարվել են ուշացումով: Այդ վիճակը համեմատաբար կարգավորվել է 2010թ. սկզբի դրութեամբ, քանի որ հավաքագրումները եղել են բավական շատ: Հողի հարկի գծով կատարվող մուծումներն ամենաքիչն են եղել 2009թ. մայիսից հուլիս ամիսներին, իսկ օգոստոսից սկսած՝ դրանք կտրուկ աճել են, բնականաբար սեզոնայնության գործոնն այստեղ մեծ դեր ունի, և հիմնական հողի հարկ վճարող գյուղացիների մոտ միջոցները սկսում են ավելանալ ամռան վերջին և աշնան ամիսներին: Մյուս կողմից՝ դա կարող ենք կապել գյուղատնտեսական արտադրանքի անկման հետ, չնայած այն հանգամանքին, որ տնտեսության ճյուղերից միայն գյուղատնտեսությունն էր, որ 2009թ. համախառն արտադրանքի ցուցանիշով գրեթե մոտ էր 2008թ. 100%-անոց ցուցանիշին, այնուամենայնիվ այս ոլորտում են մի շարք ղեկավարություններ կային ճգնաժամային տարում:

Գույքահարկի գծով կատարված ուսումնասիրությունները ցույց են տալիս, որ բոլոր հարկային եկամուտների շարքում դրանք ունեցել են հավաքագրման ամենացածր մակարդակը. 2009թ. հունվարին դրանք կազմել են 22.2%, իսկ ամենաբարձր եղել են ապրիլին՝ 75.0%, 2010թ. հունվար և փետրվար ամիսներին գույքահարկի գծով հավաքագրումները կազմել են համապատասխանաբար 600.0% և 300.0%: Դա նշանակում է, որ նախորդ տարվա նույն ժամանակաշրջանի նկատմամբ 6 անգամ ավելի հավաքագրում է կատարվել, այսինքն՝ (22.2% ամենացածր ցուցանիշը, որն արձևագրվել է 2009թ. հունվարին): 2010թ. նույն ժամանակաշրջանի ընթացքում 100%-ով կատարվել է գրեթե 33%-ով գերազանցվել է, այդ իսկ պատճառով ունենք նման մեծ աճի տեմպ: Իսկ ինչ վերաբերում է արդեն փետրվար ամսվա դրութեամբ արձևագրված 300% աճի տեմպին, դա նշանակում է, որ նախորդ տարվա նույն ժամանակաշրջանում արձևագրված 36.4% ցուցանիշը եռապատկվել է, այսինքն՝ նախորդ տարվա փաստացի ցուցանիշը կատարվել է 100%-ով և գումարած՝ մոտ 9%-ով գերազանցում:

Հարկ ենք համարում նաև վերլուծել առանձին հարկատեսակների և հարկային եկամուտների տեսակարար կշիռի փոփոխությունները ՀՆԱ-ում: Այն պարզ պատճառով, որ համաշխարհային ֆինանսատնտեսական ճգնաժամի արդյունքում նկատվել են մի շարք տեղաշարժեր ու փոփոխություններ, այս խնդիրը ներկայում մի շարք տնտեսագետների հետազոտությունների կենտրոնում է:

«Հարկային բեռ» կատեգորիան օգտագործվում է երկու իմաստով, նախ՝ մակրոմակարդակով, որը ցույց է տրվում ՀՆԱ-ի հարկային եկամուտներ հարաբերակցության միջոցով, այն արտահամայնական գրականության մեջ հանդիպում է tax burden արտահայտությամբ: Մյուս կողմից՝ ձեռնարկության մակարդակով դիտարկելու պարագայում դա ամբողջ հարկային վճարումների և հասույթի տոկոսային հարաբերակցությունն է, որը հաճախ արտահայտության գրականության մեջ հանդիպում է Total tax rate արտահայտությամբ և բառացի թարգմանաբար նշանակում է «ընդհանուր հարկերի մակարդակ (դրույքաչափ)» կամ պարզապես հարկային բեռ:

Իհարկե՝ վերոնշյալ ցուցանիշները մակրոտնտեսական հարթության վրա դիտարկելիս կարող ենք նշել, որ թեպետ օգտագործվում է հարկային եկամուտներ կատեգորիան, սակայն իրականում դրանք մեջ կան նաև վճարներ են մաքսատուրքեր, որոնք հարկեր չեն, հետևապես՝ առավել ճիշտ գնահատական, կարծում ենք, կարելի է տալ միայն հարկատեսակների տեսակարար կշիռը հաշվելով և դրանք հավասարեցված եկամուտները բացառելով:

ՀՀ ԱՎԾ վիճակագրական տվյալների ուսումնասիրությունից ակնհայտ է դառնում, որ հարկային եկամուտները ՀՆԱ-ի հետ հարաբերակցության առումով ունեն աճի միտում: 2008թ. դրանք կազմել են ՀՆԱ-ի 16.7%-ը, իսկ 2009թ. ամսական կտրվածքով արված վերլուծություններից ակնհայտ է դառնում, որ դրանք բավական բարձր են եղել տարեսկզբից մինչև մայիս ընկած ժամանակահատվածում և կազմել են 16.7%: Հետագր-

քիրն այն է, որ ճգնաժամային տարում, կարծեք թե, հարկային եկամուտների՝ ՀՆԱ-ի նկատմամբ կրճատման առաջին արժեք ստորին կետին է հասել մայիս ամսվա դրութեամբ: Այնուհետ դրանք տեսակարար կշիռն աճում է՝ հունիսին հասնելով 20.1%-ի, որից հետո մինչև տարեվերջ դրանք դանդաղ անկում են ապրում՝ հասնելով 15.9%-ի: Այս երեւոյթի կամ անկման բացատրությունը պայմանավորված է այն բանով, որ ՀՆԱ-ն 2009թ. երկրորդ կիսամյակում սկսել է վերականգնվել, ու եթե հարկային եկամուտներ/ՀՆԱ հարաբերակցությունը երկրորդ եռամսյակում նվազել է 4.2%-ով, իսկ ՀՆԱ-ն նույն ժամանակաշրջանում վերականգնվել է 4.1%-ով՝ -18.5% անկումից հասնելով -14.4%-ի, ապա տրամաբանական եզրակացությունն այն է, որ ՀՆԱ-ն վերականգնվել է ավելի արագ տեմպերով, ինչի արդյունքում հարկային եկամուտների տեսակարար կշիռը նվազել է: Այս միտումը փոխվել է 2010թ. սկզբին, և հարկային եկամուտներ/ՀՆԱ հարաբերակցությունը հասել է առավելագույն կետին՝ 26.3%, փետրվարին այն կազմել է 24.4%:

ՀՆԱ-ի և առանձին հարկատեսակների հարաբերակցության ուսումնասիրության ժամանակ ամենամեծ տարբերությունը նկատվել է ԱՎՀ/ՀՆԱ հարաբերակցության մեջ, այն 2009թ. նվազել է՝ 13.8%-ից հասնելով 8.0%-ի, այսինքն՝ անկումը կազմել է 5.8 տոկոսային կետ: Սա բավական բարձր ցուցանիշ էր, չնայած դա տրամաբանական է, քանի որ ԱՎՀ-ն ուներ բավական բարձր անկման տեմպեր, և բնականաբար՝ տեսակարար կշիռն նվազում անխուսափելի էր: Այս միտումը փոխվել է 2010թ. սկզբին, և ԱՎՀ/ՀՆԱ հարաբերակցությունը հասել է առավելագույն կետին՝ 14.6%, փետրվարին այն կազմել է 12.5%:

Մյուս կողմից՝ կարելի է նաև մյուս երեք հարկատեսակների ուսումնասիրությունը, որոնք ՀՆԱ-ում մեծ տեսակարար կշիռ ունեն:

Նշված երեք հարկատեսակներից ակցիզային հարկի մասով է ամենամեծ միջակայքով տեսակարար կշիռը նվազել՝ 2009թ. տարեսկզբի 2.5%-ից տարեվերջին հասնելով 1.4%-ի:

Հետաքրքիր միտում է նկատվել շահութահարկի գծով, քանի որ այն ՀՆԱ-ի նկատմամբ իր հարաբերակցության զգալի անկման կետին հասել է մայիս ամսվա դրութեամբ: Սակայն ղեկավար է բացատրել, թե անկման ստորին կետին մոտեցած տնտեսության մեջ շահութահարկի տեսակարար կշիռն ինչպես կարող էր աճել: Այս երեւոյթը կարելի է բացատրել միայն շահութահարկի գծով արվող կանխավճարներով, որոնք կենտրոնացված են մայիս ամսում: 2010թ. սկսած՝ գրեթե բոլոր հարկատեսակների տեսակարար կշիռները ՀՆԱ-ում աճել են, իսկ սա վկայում է տնտեսության վերականգնում, այսինքն՝ կարելի է մտածել, որ Հայաստանի տնտեսությունը կզարգանա V-աձև սցենարով, որը բավական կարագացնի զարգացման տեմպերը:

Վերջնական եզրակացությունն այն է, որ տնտեսությունը 2009թ. խիստ թուլացած վիճակում էր, հարկաբյուջետային և դրամավարկային քաղաքականության գրեթե բոլոր հնարավոր լծակներով փորձ էր արվում վերականգնել տնտեսության զարգացման տեմպերը, ինչը, կարծում ենք, դրական ազդեցություն թողեց, և տնտեսության մեջ արդեն նկատելի արդյունքներ կան: Պարզապես պետք է լինել հետևողական՝ փորձելով թույլ չտալ արտաքին տնտեսական ցուցումների կտրուկ ազդեցություն, ինչպես նաև պատրաստ լինել դիմակայել առաջացող ղեկավարությունները:

Այժմ շատ է խոսվում համաշխարհային տնտեսության W-աձև զարգացման սցենարի մասին, որը կարող է իրականությանը շատ մոտ լինել, այդ իսկ պատճառով պետք է պատրաստ լինել տնտեսական նոր մարտահրավերների ու ցնցումների, ինչպես նաև փորձել դրանք հաղթահարել տնտեսական քաղաքականության ճիշտ լծակների ու մեխանիզմների միջոցով:

1. ՀՀ սոցիալ-տնտեսական վիճակը 2009թ. հունվարից մինչև ՀՀ սոցիալ-տնտեսական վիճակը 2010թ. փետրվար ընկած ժամանակահատվածում հրատարակումներ
 2. ՀՀ սոցիալ-տնտեսական վիճակը 2008թ. դեկտեմբերից մինչև ՀՀ սոցիալ-տնտեսական վիճակը 2010թ. փետրվար ընկած ժամանակահատվածում հրատարակումներ